

Nachrichten aus der Gemeinde

EDLING



Mitteilungen aus dem Rathaus

Nr. 02/2021 - 40. Jahrgang
1. Februar 2021

Hrsg. Gemeinde Edling, Anzeigen: Mühle-Verlag, 82049 Pullach
E-Mail: muehle-verlag@t-online.de

Tel.: 089/793 23 28
Fax: 089/793 84 59



AKTION DREIKÖNIGSSINGEN 20***C+M+B**+21

So ganz anders als erhofft und geplant war die diesjährige Sternsingeraktion. Aufgrund der Corona-Beschränkungen war ein persönlicher Besuch der Sternsinger leider nicht möglich. Und doch haben wir versucht, das „Beste“ daraus zu machen um die guten Wünsche und den Segen in die Häuser zu bringen und haben deshalb die Mission „kontaktloses Sternsingen“ gestartet. Die in der Kirche aufgelegten Flyer mit Segensaufkleber und Spendentütchen wurden eifrig abgeholt. Einen Großteil der Außenbereiche haben wir noch mit Einwurf in die Briefkästen versorgt. Stellvertretend für die vielen Kinder, die sonst von Haus zu Haus gehen, war eine Sternsingergruppe bestehend aus Geschwisterkindern beim Festgottesdienst am 6. Januar mit dabei.



Kindern halt geben – in der Ukraine und weltweit – unter diesem Motto stand die diesjährige Sternsingeraktion. Nie ist die frohe Botschaft, der Segen der Heiligen Nacht so wichtig wie in Zeiten der Unsicherheit und der Krise. Deshalb war es uns ein Anliegen, dass Sie auf den Segen in diesem Jahr nicht verzichten müssen. Durch die Corona-Pandemie hat sich auch die Lebenssituation vieler Kinder auf unserer Erde dramatisch verschlechtert. Eine Spende für die Sternsingeraktion als Zeichen uneingeschränkter Solidarität ist deshalb dieses Jahr unentbehrlicher denn je. Wir freuen uns sehr, dass schon viele Edlinger die Möglichkeit der Abgabe der Spenden an das Pfarrbüro oder per Überweisung genutzt haben. Über das Kindermissionswerk werden mit diesem Geld die **Projekte der Missionare aus unserem Pfarrverband auf den Philippinen, in Uganda, Brasilien, Albanien und im Kosovo** unterstützt.

Die Sternsingeraktion wurde bis zum 2. Februar verlängert. Deshalb werden wir das Spendenergebnis erst im nächsten Pfarrbrief veröffentlichen. An dieser Stelle ein herzliches **DANKESCHÖN** an alle, die die Sternsingeraktion unterstützt haben. Wenn Sie noch spenden möchten, können Sie dies gerne per Überweisung an die Kath. Kirchenstiftung St. Cyriacus Edling, IBAN DE34 7115 2680 0000 1802 24, Verwendungszweck: Sternsinger Edling, noch tun.

... bleiben Sie gesund und hoffen wir darauf, dass im nächsten Jahr die Sternsinger wieder von Haus zu Haus gehen können.

Heidi Herker für das Sternsingerteam

Claudia Wagner & Karin Huber & Brigitte Miller & Isabelle Kopriva & Gabi Aringer

ABSAGE Rehessen Jagdrevier Steppach

Aufgrund der Corona-Pandemie fällt das Rehessen in Rücksprache mit dem Vorstand der Jagdgenossenschaft leider aus.

Wir wünschen Euch trotz aller Schwierigkeiten ein gutes neues Jahr und bleibt's gesund.

Die Jagdpächter
Michael Haas und Michael Pfeifer

Gemeindeverwaltung

An alle Hundebesitzer!

Aufgrund vermehrter Beschwerden von Mitbürgern und Mitbürgerinnen, welche die Verschmutzung von öffentlichen Wegen, Straßen, landwirtschaftlichen Flächen und sogar von privaten Gärten und Garagenzufahrten durch Hundekot bemängeln (**vermehrt im Bereich des Ortsteils Untersteppach sowie des Pfarrers-Huber-Wegs**), fordern wir Sie, **liebe Hundehalter** auf, den Hundekot entsprechend zu entsorgen oder mitzunehmen.

Die Gemeinde Edling hat zur Verbesserung der Hundekotentsorgung zwei zusätzliche Hundetoiletten an nachfolgend genannten Stellen aufgestellt, welche bereits sehr gut angenommen werden

- Am Rathausplatz
- Ahornweg/ Einmündung Lärchenstraße

Im Gemeindebereich gibt es bereits 16 Hundetoiletten. Diese befinden sich an nachfolgenden Stellen:

- Harter Straße / Abzweigung Roßharter Straße
- Schellwieser Str. beim Brunnenhaus
- Weg Richtung Streuobstwiese
- Parkplatz beim Sportheim
- Albachinger Straße
- Schächinger Straße
- Brandstätt
- Birkenstraße
- Karpfenweg
- Straße zwischen Hochhaus und Gschwendt
- Roßhart
- Am Sonnenpoint
- Attelthal (2 Stück)
- Bahnhof in Edling
- Untersteppach - Ebrachbrücke



Wir möchten jeden Hundebesitzer nochmal eindringlich bitten, von der Nutzung der Hundetoiletten regen Gebrauch zu machen. Bitte bedenken Sie, dass Hundekot oftmals ein Ärgernis für Grundstückseigentümer und Spaziergänger ist. Hinzu kommt, dass Hundekot nicht nur für Menschen, sondern auch für Tiere eine Infektionsquelle darstellt.

Danken möchten wir an dieser Stelle denjenigen Hundebesitzern, welche die Hundetoiletten bereits nutzen.

Ihre Gemeindeverwaltung

Die nächste Gemeinderatssitzung findet am **Donnerstag, den 25.02.2021 um 19.30 Uhr** in der Mensa der Schule statt.

Gemeindekasse

BEKANNTMACHUNG

Öffentliche Zahlungsaufforderung

am 15.02.2021 werden zur Zahlung fällig:

Grundsteuer A und B	1.Rate für 2021
Gewerbsteuer-Vorauszahlung	1.Rate für 2021
Abfallbeseitigung	1.Rate für 2021

Am 25.02.2021 wird die Kanal- und Wassergebühren-Abrechnung für 2020 fällig.

Bargeldlose Zahlungen können auf folgende Konten der Gemeindekasse erfolgen:

Volksbank Raiffeisenbank Rosenheim-Chiemsee eG
IBAN: DE09 7116 0000 0003 2750 00 - BIC: GENODEF1VRR

Sparkasse Wasserburg
IBAN: DE22 7115 2680 0000 2009 07 - BIC: BYLADEM1WSB

Barzahlungen können in der Gemeindekasse (Rathaus I.OG./Zi. 1.02) während der üblichen Kassenstunden geleistet werden und zwar:

Montag - Freitag von 8.00 bis 12.00 Uhr
Montag, Dienstag, Donnerstag von 14.00 bis 16.00 Uhr

Bei Überweisungen oder Einzahlungen auf ein Konto der Gemeindekasse wird gebeten, die auf den Steuer- und Abgabebescheiden angegebene Finanzadresse-Nummer und die Steuer- oder Abgabearbeit anzugeben.

Um die Erhebung von Mahngebühren und Säumniszuschlägen zu vermeiden, wird um pünktliche Einhaltung der Zahlungsfälligkeiten gebeten.

Die Zahlungsaufforderung ergeht an alle Abgabepflichtigen, die keine Ermächtigung zum Einzug von Forderungen im Lastschriftverfahren (SEPA-Lastschriftmandat) erteilt haben.

Gemeindeverwaltung

Im Monat **Februar 2021**
ist bei der GEMEINDE EDLING
an folgenden Tagen langer Behördentag:
Donnerstag, den 04.02.2021
Donnerstag, den 18.02.2021
jeweils von 14.00 - 18.00 Uhr



Räum- und Streupflicht auf Gehwegen

Entsprechend der Jahreszeit verweist die Gemeindeverwaltung auf die

Verordnung zur Reinhaltung der öffentlichen Straßen und die Sicherung der Gehbahnen im Winter (Reinhalte- und Sicherungsverordnung)

Zur Verhütung von Gefahren für Leben und Gesundheit weisen wir darauf hin, dass Vorder- und Hinterlieger die Gehbahnen der an ihr Grundstück angrenzenden oder ihr Grundstück mittelbar erschließenden öffentlichen Straßen von Schnee und Eis freizuhalten und bei Bedarf mit geeigneten Mitteln zu streuen haben.

An Werktagen (hierzu zählt auch der Samstag) haben die erforderlichen Arbeiten ab 7 Uhr und an Sonn- und gesetzlichen Feiertagen ab 8 Uhr zu beginnen und sind bis 20 Uhr so oft zu wiederholen, wie es die Witterungsverhältnisse erfordern.

Die Reinhaltungs- und Sicherheitsverordnung der Gemeinde Edling finden Sie auf der Homepage www.edling.de unter Verwaltung/Ortsrecht.

Vielen Dank an die Bürger, die dieser Verpflichtung schon seit Jahren gewissenhaft nachkommen.

Wichtelgarten

Anmeldung Wichtelgarten 2021/2022



Ihr Kind ist zwischen 2 und 3 Jahre alt und Sie suchen eine Spielgruppe, die eine Vorstufe zum Kindergarten ist?

Dann wäre der Wichtelgarten eine gute Möglichkeit.

Die „Wichtel“ treffen sich immer Dienstag und Donnerstag von 8:30 Uhr bis 12:30 Uhr im Pfarrheim in Edling.

Hier hat Ihr Kind die Möglichkeit,

- mit Spaß und Freude andere Kinder spielend kennenzulernen,
- seine Kreativität beim Basteln, Malen und anderen Aktivitäten zu entfalten,
- langsam zu lernen, sich von den Eltern zu lösen,
- sich behutsam Schritt für Schritt weiter zu entwickeln.

Zur telefonischen Anmeldung oder bei Rückfragen melden Sie sich bei Claudia Prietz unter 08071/5264863

MFA / Arzthelferin

5-10 Std./Woche
für Allgemeinarztpraxis
in Edling gesucht.

Tel.: 08071-2266

Die Gemeinde Edling

sucht zum nächstmöglichen Zeitpunkt für die Kinderkrippe im Gemeindekindergarten „Schatztruhe“

einen staatlich geprüften Kinderpfleger (m/w/d) in Vollzeit (39,00 Stunden) oder Teilzeit mit mindestens 30 Stunden.

Die Stelle ist wegen der Vertretung einer Beschäftigten in Mutterschutz und anschließender Elternzeit zunächst auf ein Jahr befristet, eine Festanstellung kann jedoch in Aussicht gestellt werden.

Die Eingruppierung richtet sich nach den Bestimmungen des TVöD/SuE mit den üblichen Leistungen des öffentlichen Dienstes.

Bewerbungen mit aussagekräftigen Unterlagen (Lebenslauf, Lichtbild, Nachweise über Prüfungen, Qualifikationen und bisherige Tätigkeiten) bitten wir an die Gemeinde Edling, Rathausplatz 2, 83533 Edling zu richten (vorzugsweise per E-Mail an martin.berger@edling.de).

Weitere Auskünfte können durch die Kindergartenleitung, Telefon 08071/4657 oder die Gemeinde Edling, Telefon 08071/9188-0 erteilt werden.

Die Gemeinde Edling

bietet zum 01. September 2021 wieder

Vorpraktikumsplätze zum (zur) Erzieher(in) (Sozialpädagogisches Seminar – SPS 1 oder 2)

in ihren beiden gemeindlichen Kindergärten („Hänsel und Gretel“ und „Schatztruhe“) an.

Bewerbungen mit Lichtbild, Lebenslauf und Zeugnissen werden bis zum 28.02.2021 an die Gemeinde Edling, Rathausplatz 2, 83533 Edling oder per E-Mail an martin.berger@edling.de erbeten.

Informationen zum Praktikum können auch bei der jeweiligen Kindergartenleitung eingeholt werden.



ANNAHMESCHLUSS

für die März-Ausgabe
Freitag, der 12.02.2021

Kindergarteneinschreibung

Die Einschreibung für das Kindergartenjahr 2021/2022 findet in diesem Jahr aus gegebenem Anlass in den Edlinger Kindergärten sowie in der Kinderkrippe im Kinderhaus Schatztruhe in diesem Jahr wie folgt statt:

Alle interessierten Eltern können die Konzeptionen unserer Einrichtungen im Internet auf der Homepage der Gemeinde Edling unter www.edling.de - Soziales & Gesellschaft - Kindergärten und Krippen einsehen und sich so über die jeweiligen Einrichtungen informieren. Auf der Homepage finden Sie auch die Anschriften, Telefonnummern sowie die die Öffnungszeiten der Kindergärten.

Wir dürfen Sie bitten, den vollständig ausgefüllten Anmeldebogen (diesen finden Sie ebenfalls unter der o. g. Rubrik auf der Homepage der Gemeinde Edling) im Zeitraum von

**Montag, 01. März 2021 bis
einschließlich Mittwoch, 10. März 2021**

in den betreffenden Einrichtungen oder im Rathaus der Gemeinde in den Briefkasten zu werfen.

Sie können uns den Anmeldebogen auch gerne per Mail über die Gemeinde Edling sabine.sturm@edling.de zukommen lassen.

Für etwaige Rückfragen stehen Ihnen die Einrichtungsleitungen bzw. die Gemeinde Edling (Frau Sturm 08071 – 91 88 19) gerne zur Verfügung.

Auf Ihre Anmeldungen freuen sich:

Kinderhaus Schatztruhe

Hochhauser Str. 2a, 83533 Edling
Leitung: Frau Kaffl, Tel.: (0 80 71) 46 57



Kindergarten Hänsel und Gretel

Tulpenstraße 15, 83533 Edling
Leitung: Frau Bernhard, Tel.: (0 80 71) 5 01 61



Kindergarten St. Franziska

Hauptstr. 3, 83533 Edling
kiga.stfranziska@gmx.de
Leitung: Frau Irl, Tel.: (0 80 71) 10 30 37



Christbaumaktion 2021 ein voller Erfolg

Eine mittlerweile langjährige Tradition ist das jährliche Christbaumeinsammeln der Junge Union. Doch kann diese auch in Corona-Zeiten stattfinden? Nach langem Zittern dann die erlösende Nachricht: Ja, sie kann! Zu zweit, mit Maske und ohne Kontakt, machten sich Martin Baumann und Stefan Haas auf in den Kampf: Über 50 Christbäume warteten vor den Haustüren und Gartentoren der Edlinger Bürger auf „ihre Abholung“. Die kleinen Spenden an den Bäumen werden wie immer an soziales Projekt in Edling gespendet. Dieses Jahr noch einmal an die Kindergärten.

Vielen Dank an alle die uns wieder mit einer Spende unterstützt haben!

Eure JU Edling



Der Kindergarten Schatztruhe hat sich mit Hilfe der Christbaumaktion 2020 neue Bücher gekauft.

Jugendfeuerwehr Edling

Johannes Oberhauser tritt zu den Aktiven über!



Johannes Oberhauser ist seit 3 Jahren in der Jugendfeuerwehr aktiv. Anfang Februar feiert er seinen 16. Geburtstag und darf nun offiziell in den aktiven Dienst der Freiwilligen Feuerwehr Edling übertreten. Dies bedeutet nicht nur den Spind im Jugendraum zu räumen und einen neuen Spind im Mannschaftsraum zu beziehen, sondern auch bei den Übungen von den „Großen“ mitmachen zu dürfen. Johannes darf nun, mit Erlaubnis des Einsatzleiters, bei Einsätzen mit ausrücken.

Wir sind mächtig stolz, einen so gut ausgebildeten Jugendfeuerwehrler in unserer aktiven Mannschaft willkommen heißen zu dürfen. Herzlichen Glückwunsch, Johannes!

Gasthaus Esterer KG

Metzgerei - Kegelbahnen - Saal
Fremdenzimmer - Kinderspielplatz

*Wir freuen uns
auf Ihren Besuch!*



Wirtsweg 1 - 83561 Ramerberg

☎ 08039/1525
Fax 4232

EP: Nowak & Sturm

ElectronicPartner

LED-/OLED-TV, PC/MULTIMEDIA, MOBILFUNK, KAFFEEVOLLAUTOMATEN,
ELEKTRO-HAUSGERÄTE, SCHLÜSSELDIENST

Nowak & Sturm GmbH
83533 Edling, Staudhamer Str. 27
Tel. 08071 104934, Fax 08071 104935
nowakundsturm@t-online.de
www.ep-nowak-sturm.de



Kundendienst



BAUGESCHÄFT



- Baupläne
- Hoch- und Tiefbau
- Umbau / Sanierung
- Putz- u. Estricharbeiten
- Bauarbeiten aller Art
- Erdarbeiten

- Verleih von Baugeräten, Schalungen, Gerüste usw.

Tel.: 08071-3741 • Fax: 50286

Obersteppach 4b - 83533 Edling

www.bau-gruber.de

Meditative Andacht in der Fastenzeit



Foto
von der
Andacht 2019

„Komm, sei Du die Ruhe!“

Herzliche Einladung

zu unserer alljährlichen
meditativen Andacht in der Fastenzeit

Aufgrund von Corona findet die Meditation
in unserer Pfarrkirche statt.

Wir bitten um Anmeldung im Pfarrbüro 08071/2762

Montag, den 22. Februar 2021 um 19.30 Uhr

Wir freuen uns, wenn ihr wieder zahlreich kommt!

Resi Schmid, Barbara Böhm, Andrea Bacher



Fenster, Türen, Parkett
Innenausbau,
Altbauanierung
Baulemente
Rollläden, Wintergarten

Stefan Färber, Brandstätt 4a, 83533 Edling

Telefon 08076 / 96 88 Fax: 08076 / 88 72 77

Mobil 0172 / 9126442 E-Mail: Info@stefan-faerber.de

www.stefan-faerber.de

Schwarz Bedachung GmbH

SPENGLEREI & DACHDECKEREI
MEISTER-INNUNGSFACHBETRIEB



AM GEWERBERING 3 • 83533 EDLING
TEL. 08071/95616 • FAX. 08071/40295
WWW.SCHWARZ-BEDACHUNG.DE

Wir bilden aus. Bewirb Dich jetzt!

info@schwarz-bedachung.de



WARME GERICHTE · BROTZEITEN · FEINKOST & KÄSE

Staudhamer Str. 27 • 83533 Edling • ☎ 0 80 71 - 51 02 80

Haustechnik Hartl GmbH
Heizung Solaranlagen Sanitär Bad



Lösungen mit Zukunft

Kardinal-Faulhaber-Str. 12 • 83533 Edling
Telefon 0 80 71 - 9 35 50 • Fax 0 80 71 - 9 35 55
Mobil 0170 - 16 32 097

eMail: info@haustechnikhartl.de

Weihnachtskartenaktion

In der Vorweihnachtszeit waren viele fleißige Künstler unter den Kindern des Hänsel- und Gretel-Kindergartens. Die Gretelkinder gingen im Kindergarten ans Werk, die Hänselkinder zu Hause in der Quarantäne. Egal wo, es entstanden wunderschöne Weihnachtsbilder. Diese wurden, organisiert vom Elternbeirat und mit großartiger Unterstützung sowie Umsetzung der Firma Grafik Wagner, auf Weihnachtskarten gedruckt und konnten schließlich für einen Preis von 1 Euro von den Eltern sowie von Edlinger Firmen gekauft werden.

So gingen dieses Weihnachten ganz besondere, individuelle Karten an liebe Menschen auf die Reise und die coronagebeutelte Kasse des Elternbeirats freute sich über einen tollen Zugewinn, der wiederum bald den Kindergartenkindern zu Gute kommen wird.

Ein herzliches Dankeschön an alle Unterstützer und vor allem an die Firma Grafik Wagner mit ihren fleißigen Helfern im Hintergrund.



Der Kartenverkaufsstand vor dem Kindergarten .

Jahresbeginn im Kindergarten Hänsel & Gretel

In das neue Jahr starten wir diesmal mit kleinen Gruppen. Kinder die zu Hause sind und die Einrichtung nicht besuchen können, treffen wir jeden Morgen in unserem Online-Morgenkreis. Unsere Kindergartenrituale bleiben auch bei diesem Angebot immer gleich, aber neue Geschichten, Fingerspiele und Lieder lernen wir wöchentlich dazu. Die Kinder zu Hause an den Bildschirmen haben die Möglichkeit auch zu erzählen, was sie erleben. Vor Beginn des Morgenkreises können sie immer miteinander „ratschen“. So haben wir wenigstens kurze Alltagssituationen.

Unser Thema im Kindergarten ist natürlich der Winter, Schnee, Eiszapfen, die Vögel im Garten, Tierspuren im Schnee. Entsprechend dazu lernen die Kinder Gedichte, Fingerspiele, Lieder. Wir rätseln und hören Wintergeschichten über unser Kamishibai, das Erzähltheater. In den Wochen des harten Lockdown bekommen alle Kinder richtige Briefpost vom Kindergarten. Im Kuvert befinden sich Märchen, ein Ausmalbild, Bastelmaterial und alles was die Zeit zu Hause verkürzt. Am schönsten ist es aber, einen eigenen Brief im Postkasten zu finden. So bleiben wir die nächste Zeit in Kontakt und Kinder die gerade die Einrichtung besuchen, schmücken die Gruppenräume für ihre Freunde. Wir freuen uns, wenn wir den Tag wieder gemeinsam verbringen und erleben dürfen.

Das Christkindl hat auch kleine Wünsche der Kinder für die Gruppen erfüllt. Natürlich warten wir mit dem Auspacken, bis alle Hänsel- und Gretelkinder wieder vor Ort sind.

Dafür bedanken wir uns ganz herzlich bei unserem Elternbeirat.

Vor Weihnachten haben wir jeweils eine große Spende der Firma Gronbach und der Firma Schechtl erhalten. Die Freude darüber war natürlich riesengroß und wir bedanken sehr sehr herzlich dafür.

Auch die JU hat uns mit ihrer Christbaumaktion und einer Spende freudig überrascht, vielen lieben Dank!



Freiwillige Feuerwehr Edling e.V.

Übungen im Februar

Wenn möglich, geben wir Termine kurzfristig bekannt.



○○○○○

Aufgrund der momentanen Situation kann die Jahreshauptversammlung nicht stattfinden. Die Vorstandschaft hat deshalb beschlossen, die Geschäfte ordnungsgemäß bis zu einem möglichen Termin weiterzuführen.

○○○○○

Monatsstammtisch für ehemalige aktive Mitglieder

im Feuerwehrhaus
aktuell kein Stammtisch

○○○○○

QR-Code Termine



CR-Code homepage



www.feuerwehr-edling.de

Feuerwehr Edling Brandschutzerziehung

Die 3a fragt, die Feuerwehr antwortet!

In den kommenden Wochen stellen wir ein gemeinsames Projekt der Franziska-Lechner-Grundschule und der Freiwilligen Feuerwehr Edling vor. Die 25 Schülerinnen und Schüler der Klasse 3a konnten sich Fragen überlegen, die sie schon immer mal den Feuerwehrmännern und Feuerwehrfrauen stellen wollten. Wir bedanken uns für die Zusammenarbeit bei der Klassenleitung der 3a, Frau Schwarzer und Herrn Walther.

Ein Schüler fragt: „Wie viele Leute arbeiten in der Feuerwehr?“



In ganz Bayern engagieren sich 326.556 Feuerwehrler, wovon 31.408 (10%) Feuerwehrfrauen sind. In der Freiwilligen Feuerwehr Edling gibt es aktuell insgesamt 49 Aktive, 43 Feuerwehrmänner und 6 Feuerwehrfrauen (12,2%) in einer Altersspanne von 17 bis 64 Jahren. Neben den beiden Kommandanten, Martin Berndl und Günther Wieser, gibt es noch 9 weitere Gruppenführer, die die Kommandanten bei der Ausbildung der Mannschaft und im Einsatzgeschehen unterstützen.



DIE WAHRSCHEINLICH GÜNSTIGSTE LEASINGRATE



NISSAN LEAF VISIA
Elektromotor, 110 kW (150 PS), 270 km Reichweite nach WLTP¹

77€

MONATLICHE LEASINGRATE^{2,3}
OHNE EIGENE ANZAHLUNG INKL. BATTERIE

NISSAN LEAF 40 kW Batterie 110 kW (150 PS), Elektromotor: Stromverbrauch kWh/100 km: kombiniert 17,1; CO2-Emissionen: kombiniert 0 g/km: Effizienzklasse A+.

Abb. zeigen Sonderausstattungen. ¹Bis zu 389 km Reichweite im städtischen WLTP-Zyklus, kombinierte Reichweite nach WLTP liegt bei 270 km. ²Leasing über NISSAN Bank, Geschäftsbereich der RCI Banque S.A. Niederlassung Deutschland, Jagenbergstraße 1, 41468 Neuss: 6.000 € Leasingsonderzahlung (=Umweltprämie-BAFA, die vom Kunden selbst beantragt werden muss), Laufzeit 48 Monate, Gesamtfahrleistung 10.000 km p.a. ³Preis nur für ADAC-Mitglieder und Abschluss eines Finanzierungs- bzw. Leasingvertrag über die NISSAN Bank. Nur solange der Vorrat reicht. Gültig bis 31.03.2021. Änderungen und Irrtum vorbehalten.

50
JAHRE
AUTOHAUS
HUBER

Huber
„Das ist mehr...“ Autohaus

Autohaus MKM Huber GmbH | Eiselfinger Straße 4 | 83512 Wasserburg
Tel.: 08071 9197-0 | WhatsApp: 01 57/77 73 62 33 | info@zum-huber.de | zum-huber.de

FAHRSCHULE EGGERL

LKW Führerschein und
Berufskraftfahrerausbildung

Förderungen bis zu
100% möglich.

**DIE AKTUELLEN TERMINE FÜR DIE LKW MODULE
FINDEN SIE AUF UNSERER WEBSEITE**

Beratung und Terminvereinbarung

unter >> 08071/9206219

>> oder per Mail



info@fahrschule-eggerl.de



WASSERBURG | EDLING | PFAFFING | ROTT | ALBACHING
GRAFING | ABLING | TRAUNREUT | TACHERTING

www.fahrschule-eggerl.de



Du bist ein Original,
gib dich nicht mit
weniger zufrieden

5 € **15 €**

ab 50 Euro

ab 100 Euro

30 € **50 €**

ab 150 Euro

ab 200 Euro

Unsere Staffel-Rabatte

Je höher die Rechnung desto höher der Nachlass.
Profitieren Sie jetzt von unseren Rabatten.

Nutzen Sie unseren Rabatt-Vorteil beim Kauf eines Original Teils. Der ausgewiesene Rabatt-Vorteil gilt einmalig exklusive Einbau. Nicht kombinierbar mit anderen Aktionen. Notwendige Aktionsbedingungen erfahren Sie bei Ihrem teilnehmenden Volkswagen Partner Gültig vom 12.01.2021 bis 31.03.2021.



Ihr Volkswagen Partner

Autohaus Gartner GmbH & Co. KG

Rosenheimer Str. 22, 83549 Eiselfing bei Wasserburg

T. +49 8071 92030, www.volkswagen-gartner.de

Solarstrom Edling



Liebe Edlinger,

im Februar folgt nun Teil 2 der Vorstellung unserer Plakataktion. Veronika Berndl ist seit 2015 bei der Freiwilligen Feuerwehr in Edling. Für unser Gmoabblatt schreibt sie regelmäßig Berichte und sie organisiert viele Projekte zur Brandschutzerziehung. Sie ist Atemschutzgeräteträgerin, hat eine Fortbildung zum Sanitätshelfer und FirstResponder absolviert und hat den Motorsägeföhlerschein.



Foto & Design: Andreas Ruf

Wann und wie bist Du zur Freiwilligen Feuerwehr gekommen?

Das liegt wohl in der Familie! Als Kleinkind fand ich die Feuerwehr noch ziemlich „doof“ und war immer bockig, wenn der Papa zum Einsatz gefahren ist. Dann mit 17 – also vor sechs Jahren – hat sich das Ganze geändert und mittlerweile sind mein Papa, mein Bruder Tobi und ich „Feuer und Flamme“.

Was war Dein bislang schönstes Erlebnis bei der Feuerwehr?

Im vergangenen Jahr rückten wir zu einem schweren Verkehrsunfall aus und ich betreute gemeinsam mit meinem Papa einen schwerstverletzten Zwölfjährigen. Nach einigen Wochen konnte uns der Junge mit seiner Familie besuchen und erzählte, dass er wieder ganz gesund wird. Das werde ich nie vergessen.

Wieso ist das Ehrenamt bei der Freiwilligen Feuerwehr eine tolle Freizeitgestaltung?

Ganz einfach: Kameradschaft! Freundschaft! Familie!

Einsätze im Dezember und Januar:

16.12.2020, 18.16 Uhr:	Verkehrsunfall am Kreisverkehr
18.12.2020, 15.49 Uhr:	Ölspur am Kreisverkehr
19.12.2020, 13.06 Uhr:	Wohnungsöffnung für den Rettungsdienst
01.01.2021, 0:27 Uhr:	Heckenbrand in Pfaffing
04.01.2021, 1.53 Uhr:	Unterstützung der Polizei
05.01.2020, 16.26 Uhr:	Brand bei Schloss Hart, Fehlalarm wegen Daxenfeuer

Wir möchten uns noch besonders für die großzügigen Spenden von Robert Kieswimmer von der Firma Kieswimmer&Schmitz aus Edling, Konrad Demmel von der Firma Büroprofi Konrad Demmel aus Wasserburg und Harry Mandl bedanken!

Ein herzliches Vergelt's Gott für eure Unterstützung!

Unsere Anlage hat im Dezember **1265 kWh** Sonnenstrom eingespeist. Das entspricht einem Monatertrag von 23,4 kWh pro Kilowatt Modulleistung (kWp) und liegt damit für Dezember unter dem Durchschnitt. Der zähe Nebel versperrte oft die Sonne.

Der Jahresertrag der Anlage liegt auf Platz 4 seit Bestehen der Anlage, also 15 Jahre!

Wir konnten in 2020 stolze 63.924 kWh umweltfreundlich erzeugten Sonnenstrom einspeisen. Dies entspricht 1181 kWh pro kWp. Gut **9 mal um die Erde** könnte damit ein E-Auto fahren (Verbrauch 17kWh je 100km).

Über die Monate lässt sich sagen: Januar (schneefrei) und April boten Spitzenerträge. Februar und März waren eher nass, kaum Schnee und lagen daher gut über dem Durchschnitt. Juni war verregnet, Oktober auch hi und da Regen und der Dezember war nur auf den Bergen freundlich. Die übrigen Monate pendelten um den Durchschnitt herum.

Solarstrom ist eine saubere und umweltfreundliche Art der Stromerzeugung, die auch jetzt noch neu installiert, eine Rendite ermöglicht, von der ein Sparbuch nur träumen kann. Das Beste ist und bleibt aber der ökologische Vorteil gegenüber fossilem und nuklearem Strom. Jede einigermaßen schattenfrei Dachfläche, egal ob Süd, Ost oder West, ist bestens geeignet! Wer jetzt selber Sonnenstrom einfängt hat extrem günstigen Strom für's Haus und für ein mögliches E-Auto.

Übrigens...

Trotz der Rekordzulassungen von E-Autos in 2020 ist der Anteil an erneuerbarem Strom im deutschen Stromnetz auf etwa 50% gestiegen.

Die Zukunft ist elektrisch!

mit Sonnenstrom, Wind, Erdwärme, regelbaren Verbrauchern, ausgleichenden Speichern und Elektromobilität.

Die Zukunft ist im Kreislauf!

mit Sonnenwärme, Holz, Pellets und Biomasse.

Die Zukunft ist effizient!

mit vollisolierten Gebäuden, effizienten Geräten und energieoptimierten Produktionsverfahren.

Abgasfrei, strahlungsfreie...

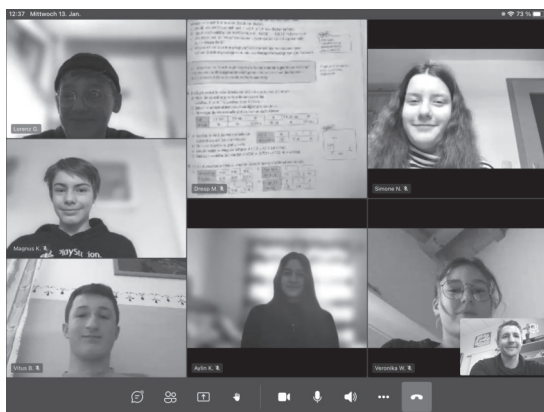
und jeder Menge Arbeitsplätzen.

Bürger-Solkraftwerk-Edling GbR
Alois Schrank und Christian Hengstberger, Edling



ANNAHMESCHLUSS

für die März-Ausgabe
Freitag, der 12.02.2021



iPad – Klasse läuft!

Interview mit Markus Dresp, Klassenleiter der 8a, Franziska-Lehner-Mittelschule

Die Klasse 8 a arbeitet nun schon einige Wochen mit dem iPad. Wie sind die ersten Erfahrungen damit?

Nachdem erste technische Anlaufschwierigkeiten beseitigt und eine Auswahl an geeigneten Lern-Apps getroffen wurde, läuft der Unterricht reibungslos. Die Schüler wachsen ja bereits multimedial auf, sind dadurch motiviert und haben jetzt große Lust dazu, etwas am iPad auszuprobieren. Zu Beginn mussten sich die Schüler mit den Basisfunktionen vertraut machen und auch lernen, kleinere Probleme selbständig zu beheben. Das zahlt sich jetzt im home schooling aus. Mittlerweile arbeiten die Schüler sehr fokussiert an ihren Arbeitsaufträgen.

Wie schaut es mit Leistungserhebungen aus – die Probe hat wohl ausgedient?

Im Distanzunterricht gibt es ja keine schriftlichen Proben. Inzwischen sind die Schüler recht gut eingearbeitet und erstellen für die Benotung schon sehr ansprechende Infoblätter, indem sie Bilder sammeln, Informationen zusammenstellen und Daten auswerten. Schüler werden nicht mündlich abgefragt, sondern besprechen zum Beispiel ein Podcast zu einem erarbeiteten Thema in Geschichte.

Tablet oder Lehrbuch?

Die Mischung ist entscheidend! Bücher haben einen kulturellen Wert und Techniken wie Schreiben und Lesen sind weiterhin wichtig. Jedoch erproben wir auch den Apple pencil und fertigen damit digital schön gestaltete Hefteinträge an. Um den Unterricht für jeden Schüler individueller zu gestalten und Lerninhalte zu differenzieren, ist das iPad ein Gewinn. Intelligente Apps übernehmen sofort die Korrektur, zeigen Lösungswege auf und haben unendlich Geduld beim Wiederholen und Einüben.

Lehrer: Pädagoge und IT-Fachmann?

Von der Ausbildung her sind Lehrer zunächst Pädagogen und keine IT-Fachleute. Das Internet bietet eine schier unendliche Menge an Material. Diesen Zugang zu Informationen muss man nutzen, deswegen wird der Einsatz von iPads, Tablets und den passenden Tools künftig zum Mainstream gehören und sich im Unterricht etablieren. Das bedeutet aber für die Lehrer zunächst sehr viel mehr an Arbeit und Engagement, sich auf einen digitalen Unterricht einzustellen. Bei der Einführung der iPads in die 8.Klasse waren einige siebzig Stundenwochen nötig, um das Projekt zum Laufen zu bringen. Die häusliche Vorbereitung ist weiterhin sehr intensiv. Neben der umfangreichen Technik müssen auch die Lernapps auf ihre Tauglichkeit gesichtet, das Material für die Lernsituation der Schüler ausgetestet und eingestellt werden.

Dafür wird der Lehrer im Unterricht von der App unterstützt. Es entsteht mehr Freiraum, den Lernprozess der Schüler in offeneren Unterrichtsformen, zum Beispiel beim Dreh eines Lernvideos, zu begleiten.

Markus Dresp: „Ich bin mit der Entscheidung, iPads in der Klasse einzuführen, sehr zufrieden. Es ist viel Arbeit und die Technik setzt immer wieder mal aus. Es ist aber auch eine Bereicherung für den Unterricht und das selbständige Arbeiten unserer Schüler. Ein großes Danke geht sowohl an die Schulleitung sowie unseren Bürgermeister für die Unterstützung und Umsetzung.“



Interviews mit Markus Galledörfer (Rektor) & Andreas Kunert (kommissarische Vertretung der Schulleitung)

Wie steht es um die Personalsituation an Lehrkräften?

Die Situation rund um Covid-19 hat die Personalsituation noch einmal deutlich erschwert. Schwangere Lehrkräfte fallen für den aktuellen Unterricht aus, hinzu kommen immer wieder erkrankte Lehrer oder Lehrer in Quarantäne. Diese Ausfälle müssen vom restlichen Lehrerkollegium aufgefangen werden, was in diesem Umfang nur bedingt möglich ist. Völlig unverständlich und nicht realisierbar ist der Umstand, dass im Quarantänefall Schülerinnen und Schüler nach dem fünften Tag mit einem negativen Coronatest wieder in die Schule kommen dürften, die Lehrkraft aber die volle Quarantänezeit zu Hause bleiben muss. Mit dem Problem, wie die Schüler dieser Klasse betreut werden sollen, lässt man die Schulen alleine. Der Distanzunterricht erfordert vom Kollegium ein noch höheres Maß an Aufgabenvielfalt und Einsatz, da man vormittags und nachmittags sowohl als steter Ansprechpartner der Eltern und Schüler fungiert als auch den Unterricht planen und auf vielfältiger, analoger und digitaler Weise bereitstellen und lehren muss. Die Schülerinnen und Schüler werden also von der Lehrkraft je nach Bedarf auf unterschiedlichen Kanälen (Telefon, Email, MS Teams, Padlet usw) mit Lehr- und Lernmaterial versorgt. Da auch die zusätzliche Notbetreuung mit Lehrkräften besetzt wird, ist es nicht immer einfach eine Lösung zu finden, wobei man in der Notbetreuung erfreulicher- und dankenswerterweise auf die Kollegen der OGS zurückgreifen kann. Es gilt also trotz der angespannten Personalsituation einen Spagat zwischen Notbetreuung und Distanzunterricht hinzubekommen.

Wie gelingt die digitale Weiterbildung der Lehrkräfte?

Als es im März 2020 zur ersten Schulschließung kam, wurden alle Lehrkräfte ins kalte Wasser geworfen und standen plötzlich vor einer Situation, wie man sie nie zuvor gekannt hatte. Dabei wurden anfangs die Versäumnisse der vergangenen Jahre hinsichtlich der Digitalisierung des Schulwesens offenkundig. Seither hat sich jedoch einiges getan. In den vergangenen Monaten haben sich sowohl die Schulen als auch die Lehrer enorm weiterentwickelt. Dies lag einerseits in Eigenverantwortung und -initiative, da Lehrkräfte digitale Fortbildungen zu verschiedenen Themen wahrgenommen haben, andererseits bot auch die Schule immer wieder schulinterne Fortbildungen an, um vor allem Grundkenntnisse in Microsoft Teams zu vermitteln. Das Edlinger Lehrerkollegium unterstützt sich hierbei in vorbildlicher Weise in vielen Bereichen gegenseitig und bringt sich so gegenseitig voran. Auch wenn es immer noch zu gelegentlichen Problemen im Umgang mit verschiedenen Medien kommt, hat sich in den letzten Monaten sehr viel getan und die Schule befindet sich auf einem guten Weg. Angeknüpft werden muss hierbei jedoch bereits in den weiterführenden Schulen und an den Universitäten, um ein hohes Maß an Medienkompetenz in der Ausbildung zu schaffen.

Wie ist die Ausstattung der Schule hinsichtlich Medien und Hygienebedingungen?

Die Edlinger Franziska-Lechner-Schule kann sich über eine tolle Ausstattung in vielerlei Hinsicht erfreuen. Allen voran sind dabei die digitalen Möglichkeiten an der Schule hervorzuheben. So ist im gesamten Schulhaus WLAN verfügbar und jeder Schüler sowie Lehrer wurde frühzeitig und weit vor Corona mit einem Microsoft 365-Paket ausgestattet. Zudem sind die PCs in den Computer- und Klassenräumen auf dem neuesten Stand, wodurch für Schüler und Lehrer sowohl Zuhause als auch in der Schule bestmögliche Voraussetzungen für den schulischen Alltag geschaffen wurden.

Doch auch der neuen Herausforderung entgegnet die Edlinger Grund- und Mittelschule mit Bravour und konnte durch die Unterstützung des Bürgermeisters Matthias Schnetzer und der Gemeinde schnellstmöglich reagieren. So wurden zur Wiederaufnahme des letzten Schuljahrs Plexiglasscheiben in jedem Klassenraum gestellt, die Lehrer mit Mund-Nasen-Schutzmasken ausgestattet und mittlerweile befinden sich in jedem Raum auch CO₂-Messgeräte, um für bestmögliche Luftverhältnisse zu sorgen. Zusätzlich befinden sich im gesamten Schulhaus Desinfektionsmittelpender.

Auch für die Schülerinnen und Schüler wird versucht, den Bedarf an mobilen Endgeräten zu decken, so bietet sich für Familien die Möglichkeit, z.B. einen PC von der Schule auszuleihen. Allerdings ist das Kontingent hier vorerst begrenzt und die Neuanschaffung verzögert sich aufgrund der aktuellen Lage vermutlich noch bis in den März.

Was wird von der Politik erwartet?

Von Seiten der Politik wäre es allen voran wünschenswert, dass die Informationen zuerst an die Schulen weitergegeben werden, bevor sie in den Medien zu lesen sind und diese auch frühzeitig kommen. So war es auch zum Start des aktuellen Distanzunterrichts beinahe unmöglich, eine konkrete Notbetreuung einzurichten, da eine Abfrage der Notwendigkeit zeitlich nicht mehr möglich war. Auch die Lehrkräfte hingen bis zum Ende der Ferien in der Luft und konnten den Unterricht nur bedingt vorbereiten, da erst sehr spät kommuniziert wurde, wie dieser stattfinden soll. Ebenso kritisch werden die medialen Versprechen der Politik gesehen. Den Ankündigungen der Politik zur Finanzierung von z.B. Leihgeräten folgen oft hohe bürokratische Hürden. So muss ein Gerät z.B. ganz exakten technischen Vorgaben entsprechen, um förderfähig zu sein. Zusätzlich sollten diese Ressourcen nicht nur aufgrund der aktuellen Situation bereitgestellt werden, sondern ein generelles Umdenken hinsichtlich des finanziellen Rahmens für schulische Zwecke stattfinden, so dass dies auch nachhaltig geschieht. Ein großes Problem, das auf die Städte und Gemeinden noch zukommen wird, sind die Folgekosten der Geräte und Netzwerke, die nun entstehen. Netzwerke werden immer komplexer, die Anzahl der Endgeräte wächst enorm. Damit einher geht auch ein riesiger Aufwand für die Wartung. Wer für den Ersatz dieser Geräte in einigen Jahren aufkommen soll, steht auch noch in den Sternen.

Was unterscheidet den Distanzunterricht vom herkömmlichen Unterricht?

Der Distanzunterricht lässt sich dadurch beschreiben, dass der Unterricht nicht im Schulhaus stattfinden kann, sondern auf digitale Weise vollzogen wird. Hier bieten sich unterschiedliche Möglichkeiten, die von den Lehrkräften auch in unterschiedlicher Weise bedient werden, um allen Schülern gerecht zu werden. Die Schüler erhalten die Materialien der Unterrichtswoche in gedruckter oder digitaler Form und werden durch Tagespläne, Erklärvideos oder Videokonferenzen bei ihrem Lernen unterstützt. So können die Lerninhalte auf bestmöglichem Weg vermittelt werden. Trotz des großen Engagements der Lehrkräfte kann dies alles jedoch nicht die soziale Ebene auffangen, die durch die

Distanz verlorengeht. So fehlt den Schülern natürlich der Austausch mit den Klassenkameraden oder die gemeinsame Arbeit an Forscheraufträgen und Projekten. Und auch wenn der Lehrer stets erreichbar ist und alles für eine gute Beschulung gibt, fehlt auch die direkte Interaktion mit dem Lehrer, sowohl in Form von Mimik und Gestik als auch als anwesenden Begleiter des Lernwegs.

Wie steht es um Prüfungen und Lehrplaninhalte?

Die Lehrplaninhalte können im Distanzunterricht mit Sicherheit nicht so gewährleistet werden wie im herkömmlichen Unterricht, auch wenn die Lehrer alles daransetzen. Der Fokus muss hierbei auf die Kern- und Sachfächer gelegt werden. Besonders im Hinblick auf das nächste Schuljahr muss hier von der Politik eine Anpassung des Lehrplans erfolgen.

Hinsichtlich des Übertritts oder des Mittelschulabschlusses brauchen sich die Eltern und Schüler jedoch keinerlei Sorgen machen. Die elementaren Inhalte werden den Kindern vermittelt, um ihnen alle Bildungschancen zu ermöglichen. Man erhoffe sich jedoch besonders im Hinblick auf die Prüfungen der Mittelschule ein Entgegenkommen der Bildungspolitik, so dass manch prüfungsrelevante Themen gestrichen bzw. eingegrenzt werden oder den Lehrern eine Auswahl an möglichen Prüfungsaufgaben bereitgestellt wird, um diese adäquat für ihre Lerngruppe auszuwählen, so wie es aktuell schon bei den Aufgaben der Mathematik-Prüfung gehandhabt wird.

Abschließende Worte des Rektors Markus Gallesdörfer

Zu guter Letzt gilt es neben dem bereits Gesagten ein großes Lob an die Schülerschaft auszusprechen. Bereits die schwierigen neuen Anforderungen im normalen Unterricht schulterten die Schüler mit Bravour und auch die Arbeit im Distanzunterricht wird von den Schülern beeindruckend angenommen. Die Lehrkräfte erfreuen sich im Distanzlernen immer einer großen Beteiligung und auch die Umsetzung der Arbeitsaufträge erfolgt von den Schülern sehr gewissenhaft. Gerade in solch schwierigen Zeiten in Schule und Gesellschaft erfüllt es mich und alle Lehrkräfte mit Stolz, dass die Schülerinnen und Schüler der Franziska-Lechner-Schule ein solches Engagement an den Tag legen und diese außergewöhnliche Situation annehmen und das Bestmögliche daraus machen.



Frische Luft an Edlings Schule

Obwohl die Temperaturen aktuell immer niedriger werden, ist die Frischluft in den Klassenzimmern wichtiger denn je. Die aktuell geltenden Corona-Maßnahmen erfordern es dabei momentan, dass alle 20 Minuten eine mehrminütige Lüftungspause eingelegt wird, in denen die Fenster des Klassenzimmers geöffnet werden. Dadurch wird ermöglicht, dass ein hohes Maß an Luftzirkulation möglich ist und somit auch an kalten Wintertagen immer frische Luft im Klassenzimmer ist. Zusätzlich freut sich die Franziska-Lechner-Schule, dass bereits jedes Klassenzimmer, die Fachräume, die OGS und das Lehrerzimmer mit einem CO₂-Messgerät ausgestattet worden ist. Diese Messgeräte zeigen dabei im Ampelsystem an, wie hoch die Kohlendioxid-Konzentration im Raum ist. Anhand der Farben wird dadurch ersichtlich, wie die Qualität der Raumluft ist und ob ein zusätzliches Lüften erforderlich ist.

Hierbei gilt ein besonderer Dank an unseren Bürgermeister Matthias Schnetzer, der diese schnellstmöglich für die Schule bereitstellen ließ.

Gemeinde Edling begleitet die Schule durch Corona-Zeiten



Interview mit Bürgermeister Matthias Schnetzer

Der Schulverband der Gemeinden Edling, Albaching, Pfaffing und Soyen unter der Leitung von Bürgermeister Matthias Schnetzer legte schon immer ein besonderes Augenmerk auf das Wohl der Schulfamilie und eine hochwertige Ausstattung der Franziska-Lechner Grund- und Mittelschule. Diese Weitsicht und die technischen Voraussetzungen tragen gerade jetzt sehr viel zum Gelingen des Unterrichtes bei.

Maßnahmen gegen das Corona-Virus

Zu Beginn der Pandemie im letzten Jahr gab es zunächst keine klaren Vorgaben durch das Kultusministerium. Um das Infektionsrisiko so niedrig wie möglich zu halten, ließ Bürgermeister Schnetzer in Absprache mit dem Schulverband auf kurzem Dienstweg schnellstmöglich Schutzwände aus Plexiglas für die Lehrerpulte und Desinfektionsspender anfertigen. Auch die neue Gebäudereinigungsfirma aus Rott zeigte sich in der Zusammenarbeit mit Hausmeister Andreas Ullmann sehr kooperativ und stellte eine eigene Kraft zur Desinfektion der Tisch- und Stuhloberflächen ab. Mittlerweile stehen auch in jedem Klassenzimmer CO2 Messgeräte, die an das notwendige Lüften erinnern, sodass die Schüler nicht in ständig kalten Klassenzimmern sitzen müssen. Luftwaschanlagen erübrigen sich, denn an unserer Schule lassen sich alle Fenster öffnen.

Die Digitalisierung gehört zur Schule der Zukunft!

Schon seit dem Um- und Neubau der Franziska-Lechner Schule bewährt sich die enge Zusammenarbeit zwischen den Gemeinden, der Schulleitung (früher Frau Evi Raab, heute Herr Markus Galledörfer) und eine offenen Haltung im Lehrerkollegium gegenüber neuen digitalen Medien. Durch einen leistungsfähigen Breitbandanschluss und die Ausstattung diverser Klassenräume mit Smartboards übernahm die Schule bereits eine Vorreiterrolle im Landkreis. Im Zuge des Digitalpaktes wurden neue Computer angeschafft und mit Microsoft Teams ausgestattet, was sich jetzt in Corona-Zeiten absolut auszahlt. Sogar eine iPad-Klasse wurde in der 8. Jahrgangsstufe eingerichtet. Nachdem bereits erste sehr positive Erfahrungen vorliegen, ist der Schulverband sehr aufgeschlossen, dieses Projekt weiter zu unterstützen und auf Wunsch sukzessive auszubauen. Die Digitalisierung soll jedoch nur ein Baustein im Unterricht sein – viel wichtiger ist die Beziehung zwischen Lehrern und Schülern. Selbstverständlich werden Schulbücher und Unterrichtsmaterialien wie bisher im Haushalt nach Finanzlage sehr großzügig berücksichtigt.

Kostenfaktor

Der Bund und der Freistaat Bayern fördern in den kommenden drei Jahren sehr großzügig die digitale Ausstattung an Schulen und bei Lehrern. Als Bürgermeister macht sich Matthias Schnetzer aber auch Gedanken um die Finanzen. „Digitale Medien veralten sehr schnell. Wer wird die Folgekosten für Nach- und Umrüstungen, gegebenenfalls Neuanschaffungen übernehmen?“ gibt er zu bedenken. Zunächst einmal fällt es jetzt in den Aufgabenbereich des Schulverbandes, möglichst zeitnah die Dienstlaptops/Tablets herbeizuschaffen, um die Arbeitsbedingungen für Lehrer zu verbessern.

Matthias Schnetzer: „Kindergärten und Schule sind für mich Chefsache! Ich freue mich über das tolle Miteinander zwischen Schulleitung, Lehrern, offene Ganztageschule und Mensa zum Wohle unserer Kinder– das ist nicht selbstverständlich. Daran arbeiten tagtäglich sehr viele Menschen und geben dabei ihr Bestes.“

Fotowettbewerb der Wasserwacht Rott am Inn, Griesstätt und Hochstätt

An die Kameras, fertig, los!

Wer vermisst in dieser kalten Jahreszeit nicht, den Sommerausflug an den heimischen Badesee!? Um euch das Warten ein bisschen zu verkürzen, wollen wir mit euch Fotos eurer Lieblingsbadeplätze an den Seen in Rott, Griesstätt und Hochstätt finden.



Diese Gelegenheit möchten wir nutzen und die Website der Wasserwachtstortgruppen Rott, Griesstätt und Hochstätt um ein paar Lieblingsbilder zu erweitern.

Die drei schönsten Bilder von euren Lieblingsbadeplätzen an unseren Wasserwachtstandorten wollen wir mit einer Jahresmitgliedschaft bei der jeweiligen Ortsgruppe belohnen. Damit bekommt ihr die Chance im Sommer in den Wachdienst unserer Ortsgruppen zu schnuppern, danach ein, von uns spendiertes Eis, zu genießen und im Winter beim Wasserwachtstraining im Badria dabei zu sein. Dabei könnt ihr den Rettungsschwimmer in Silber erwerben und gleichzeitig eure Erste-Hilfe-Kenntnisse auffrischen.

Lasst uns eure besten Schnapshots unter folgenden Möglichkeiten **bis zum 28. Februar** zukommen:

E-Mail: webmaster@wasserwacht-rottinn.de

Facebook: Wasserwacht Rott am Inn

Instagram: [wasserwacht_rottamminn](https://www.instagram.com/wasserwacht_rottamminn)

Wir freuen uns auf eure Ergebnisse und hoffen, schon bald wieder an unseren Seen, für euch da sein zu dürfen!

Eure Wasserwacht Rott, Griesstätt und Hochstätt

(Es besteht kein Rechtsanspruch!)

Klöpffelaktion 2020

Klöpffeln für Pilao Arcado

„Vergelt's Gott“ für **5.530 Euro**, die nach dem Spendenaufruf der Klöpfler von Edling und Reitmehring eingegangen sind. Ein überwältigendes Ergebnis angesichts der Tatsache, dass sich situationsbedingt im Dezember keine Kinder auf den Weg von Haustür zu Haustür machen konnten.

Die Organisatoren der über 35-jährigen Tradition, das Team um Elli und Harri Strobel und Renate Linner sagen **VIELEN DANK** an alle Edlinger und Reitmehring Bürger für ihre Unterstützung und Spendenbereitschaft, sowie an die Raiffeisenbank Edling, die uns ein kostenloses Spendenkonto zur Verfügung stellte.

Hoherfreut erklärte sich in einem Telefonat auch Pater Wilhelm Mayer in Pilao Arcado in Brasilien, der durch diese Summe den Kindergarten und die Schule für bedürftige Kinder weiterführen kann. Er lässt Ihnen allen ausrichten „Vergelt's Gott für jeden einzelnen Euro an Hilfeleistung und wünscht Ihnen alles Gute mit Gesundheit für 2021“.

WIR GRATULIEREN



Folgende Personen sind mit der Veröffentlichung der Geburtstags- und Ehejubiläen in den "Nachrichten aus der Gemeinde Edling" einverstanden.

Frau Anni Hiebl
Roßharter Str. 6
zum *80. Geburtstag*
am 20.02.2021

Herr Joachim Moski
Harter Str. 6
zum *75. Geburtstag*
am 22.02.2021

Gnadenhochzeit

70-jähriges Hochzeitsjubiläum
feiern
am 24.02.2021
Ehepaar Johann und Hildegard Steinmüller
Karpfenweg 14



Sozialer Arbeitskreis Edling

Hilfsaktion des Sozialen Arbeitskreises Edling

Liebe Mitbürgerinnen und Mitbürger,
in schweren Zeiten muss man zusammenhalten. Dieser Satz ist sicher immer noch im Bewusstsein der hier vorrangig angesprochenen Edlinger Bevölkerung. Die Älteren und auch Menschen mit Vorerkrankungen sind besonders gefährdet, wenn das Corona-Virus auf sie übertragen wird. Leider steigen aktuell wieder die Zahlen.

Daher bietet der Soziale Arbeitskreis für diese Menschen in unserer Gemeinde weiterhin

einen Einkaufsservice

an. Wir versorgen Sie einmal in der Woche mit Lebensmitteln, Getränken sowie Dingen des täglichen Gebrauchs.

Wenn Sie also niemanden haben, weder aus der Familie, aus dem Freundeskreis oder der Nachbarschaft, der sie versorgt, wenden Sie sich gerne an uns. Wir kaufen für Sie ein.

**Sie können uns täglich erreichen unter
Tel: 08071/4885 und Tel: 08071/1490**

Bitte bleiben Sie gesund und halten Sie sich an alle Vorgaben, die uns seitens der Regierung auferlegt wurden. Es werden sicher auch wieder bessere Zeiten auf uns zukommen.

Sozialer Arbeitskreis Edling
Frantz Traudi und Schäfer Anni

Sozialer Arbeitskreis Edling

Seniorenachmittag, Seniorengymnastik und Spielnachmittag



Leider müssen aufgrund der Corona-Situation bis auf Weiteres alle Veranstaltungen des Seniorenteam's ausfallen.

Wir hoffen sehr, dass sich die Lage bald zu einem Besseren wendet.

Bis dahin, bleiben oder werden Sie gesund!

Das Team des Sozialen Arbeitskreises

Obst- und Gartenbauverein Edling e. V.

Liebe Vereinsmitglieder des Gartenbauvereins Edling,
leider hat uns die Pandemie mit all ihren Einschränkungen noch immer fest im Griff.
Aus diesem Anlass können wir heuer kein Jahresprogramm erstellen. Ich hoffe, Sie haben dafür Verständnis. Wann wieder Veranstaltungen durchgeführt werden können, erfahren sie es rechtzeitig im Gemeindeblatt, in der Tagespresse und durch Aushang.
Ihr Ausweis, der zum Einkauf mit Rabatt in den Geschäften – es sind die gleichen wie im letzten Jahr - berechtigt, ist auch im Jahr 2021 noch gültig.
Nun wünschen wir Ihnen noch alles Gute für dieses Jahr und bleiben Sie gesund.



Edlinger Strick-Hoagarten



Strick - Hoagarten

Unser Hoagarten entfällt auch noch im Februar.

Wir hoffen, im März wieder starten zu können, werden sie aber rechtzeitig informieren.
Weiterhin alles Gute.

Ihr Hoagarten-Team

Landschaftspflege



Gemähte Streuwiese im Schmidmoos, Bild: Franz Kirmaier

Landschaftspflege im Schmidmoos bei Edling

Recht versteckt liegt das Schmidmoos im Holz zwischen Edling und Brandstätt. Einen Blick kann man von der Bahnlinie nach Ebersberg aus erwischen. Entstanden ist es nach der letzten Eiszeit und war ursprünglich ein See, der mit der Zeit verlandete. Bis vor ca. 70 Jahren wurde das Moos von den Bauern für die Streumahd genutzt und es entstanden blumen- und artenreiche Streuwiesen. Von der ehemaligen Bewirtschaftung zeugen heute nur noch Grenzgräben und aufgeschüttete Wege, denn das Moos ist mittlerweile eingewachsen von Schilf und Sumpfgewächsen.

Im Rahmen des Projekts „Schätze der Eiszeitlandschaft“ wurde das Schmidmoos letzten Sommer genauer in den Blick genommen. Biodiversitätsberater Jonas Garschhammer stellt einen Verlust von besonders geschützten Pflanzenarten fest: „Die letzten offenen, niedrigwüchsigen Bereiche sind in den vergangenen Jahren verschwunden. Besonders seltene Pflanzen wie die Weiße Blumenbinse oder das Sumpf-Herzblatt waren 2020 nicht mehr auffindbar.“ Die Beobachtungen werden geteilt von der Biologin Ilse Engelmaier. Die im Schmidmoos ehemals häufige Sumpfschrecke ist heute selten geworden und der Laubfrosch konnte gar nicht mehr nachgewiesen werden. Nach der Biologin liegt das an der „Verschilfung und Verbuschung“ des Gebietes. Durch die Ausbreitung der hochwüchsigen Arten werden kleinere Blühpflanzen und viele Insekten verdrängt.

Um die selten gewordenen Streuwiesen wieder zu fördern haben der Landschaftspflegeverband Rosenheim sowie die Grundstückbesitzer und Landwirte Josef Krieger und Franz Kirmaier angepackt. Dazu wurden Faulbäume entfernt und ca. 2 ha wieder gemäht. Zusätzlich wurden Kleingewässer angelegt für Libellen,



Angelegte Kleingewässer für Frösche und die Ringelnatter, Bild: Jonas Garschhammer

Frösche und die Ringelnatter. „Nach der Herstellungspflege sieht so eine Fläche erstmal recht wild aus“, so Rosa Kugler vom Landschaftspflegeverband. „Die Samen vieler Pflanzen schlummern seit Jahrzehnten im Boden und haben nur darauf gewartet wieder ans Licht zu kommen. Diese können dann wieder austreiben und die Fläche wächst dann schnell wieder ein.“ Von der regelmäßigen aber extensiven Mahd profitieren dann seltene Pflanzen und Tiere wie die Wiesen-Iris, Sumpfschrecken, Waldeidechsen und Ringelnattern. Zukünftig kann das Schnittgut dann wieder als Einstreu auf den Betrieben verwendet werden. Der Naturschutzgedanke steht aber im Vordergrund. Ein Modell für das Gesamte Moos? „Keineswegs. Auch das Schilf und das Sumpfgewächsbüsch sind wichtige Lebensräume. Für die Artenvielfalt ist ein Nebeneinander von verschiedenen Strukturen wichtig. Ob und wenn ja welche Maßnahmen durchgeführt werden, wird im Einverständnis mit den Grundstückseigentümern und der Naturschutzbehörde festgelegt“, so Garschhammer.

Zeigen Sie's mit Blumen!
Liebe, Dank, Verbundenheit, Zuneigung:

14. Februar, Valentinstag!

Blumen Hirneiß

Floristik, Dekorationen, Blumen und Pflanzen

Edling, Hauptstraße 29, Tel. 0 80 71 / 5 09 75

Hauptgeschäft: Wasserburg, Weberzipfel 17, Tel. 0 80 71 / 86 45

Willibald Klemmer

Meisterbetrieb

Heizung • Sanitär • Solartechnik • Kundendienst

- Gas- und Ölfeuerungsanlagen
- Brennwerttechnik
- Zentralheizungsanlagen
- Sanitäranlagen
- Bäder und Badsanierung
- Solaranlagen
- Photovoltaik
- Wärmepumpen
- Regenwassernutzungsanlagen
- Kontrollierte Wohnraumbelüftung
- Gas- und Ölbrenner-Service
- Kundendienst und Reparaturservice
- Beratung, Planung und Ausführung

Kardinal-Faulhaber-Str. 14a
83533 Edling
www.klemmer-edling.de

Tel: 0 80 71 / 65 48
Fax: 0 80 71 / 1 04 12 62
Handy: 01 60 / 69 69 00 7
E-Mail: info@klemmer-edling.de

Tel 0 80 71 / 504 59
Fax 0 80 71 / 86 63

Rathausplatz 7
83533 Edling

Günter
WEIß
GmbH

Elektro Günter Weiß GmbH

**ELEKTRO- &
BELEUCHTUNGS-
TECHNIK**

Beratung Installation Haus-Elektronik
Planung Service KNX Haustechnik
Baustromverteiler Industrie-Elektronik

Garten Park Anlagen Service



Georg Plank Pfaffinger Straße 25 - Edling

zuverlässig - regelmäßig - preiswert

- Rasenmähen (Daueraufträge)
- Vertikutieren
- Gartenkultivierung
inkl. Unkraut jäten
- Gemüse- u. Blumengärten fräsen
- Obstbaumschnitt
- Reinigung von Außenanlagen
- Bäume fällen
- Hecken schneiden
- Zaunreparaturen u. Erneuerung
- Gartenbepflanzung
- Sachgerechte Entsorgung
aller Gartenabfälle
- weitere Arbeiten auf Anfrage

Baumstumpf Entfernung mit Wurzelstockfräse

Tel.: 08071/3859 - Fax: 924152 - Mobil: 0172-9658763

SERVICEPARTNER

Service Partner Kainz GmbH

TV, Multimedia, Hausgeräte ... persönlich.



Kim glei
wieda, I bi beim
Kainz und
kaaf wos
gscheids!

info@sp-kainz.com

www.sp-kainz.com

Roßhart 12 - 83533 Edling

Tel.: 0 80 71 / 9 32 10 - Fax: 0 80 71 / 9 32 12

SERVICEPARTNER

Bestattungshilfe RIEDL

Persönliche Gestaltung von Trauerfeiern · Individuelle Bestattungsformen

Wasserburg Bestattungsvorsorge
Bahnhofsplatz 4

0 80 71 / 9 20 46 40

Wir beraten Sie in unseren Geschäftsräumen oder auch gerne bei Ihnen zu Hause!

Edling	0 80 71 / 5 26 44 40
Rettenbach	0 80 39 / 13 45
Haag i. OB	0 80 72 / 37 48 48
Ebersberg	0 80 92 / 8 84 03
Höhenkirchen/Sieg.	0 81 02 / 9 98 68 77
Taufkirchen b. München	0 89 / 62 17 15 50



Tag und Nacht erreichbar!

www.bestattungshilfe-riedl.de

Traumküche plus Innenausbau.
Machen wir für Sie.

Küchen Galerie
KÜCHEN GALLERY

Mehr erfahren: 08071-1039-26 und 1039-27

Küche. Follner.

Edling · Staudhamer Straße 27

info@kuechengalerie-follner.de
www.kuechengalerie-follner.de

**Küche
Komplett
Komfort**

Hier.

Alle Gewerke
aus einer
Hand

Inspirieren
Beraten
Planen
Bauen



Gebr. Adler KG

Albachinger Straße 20
83533 Edling

Telefon 08071/9232-0

Telefax 08071/9232-28

Email dispo@adler-edling.de

Internet www.adler-edling.de



Kieswerke · Transportbeton
diARCO · Gewölbesysteme

Beton ist Vertrauenssache - bauen Sie auf uns !



PV-Anlagen nach 20 Jahren EEG

Das EEG-2021 steht fest, und ist seit 1.1.2021 in Kraft. Wer nun die letzte 20-jährige EEG-Vergütung erhalten hat, besitzt nun laut Gesetz eine „ausgeförderte PV-Anlage“.

Unter anderem sind zwei Punkte wichtig:

Seit 1.1.21 sind neue Anlagen, bestehende Anlagen, sowie ausgeförderte PV-Anlagen bis 30kWp oder 30.000 kWh selbstverbrauchten Stromes von der EEG-Umlage befreit. (Bisherige Grenze 10 kWp).

Der örtliche Netzbetreiber muss den PV-Strom aus Volleinspeisung oder Überschusseinspeisung von ausgeförderte Anlagen bis 100 kWp weiterhin, bis 31.12.2027 vergüten. Diese Vergütung sinkt nun auf den „Jahresmarktwert“ (für 2021 geschätzt ca. 2,8ct) abzüglich einer Vermarktungspauschale (für 2021 in der Regel 0,4ct).

Folgende Möglichkeiten gibt es

1. Volleinspeisung wie bisher

Weder Vertrag noch PV-Technik oder Zähler verändern. Wer keine Anschlussvereinbarung mit dem Netzbetreiber trifft wird automatisch so eingestuft.

Einspeiseerlös ca. 2,4 ct/kWh bis maximal 31.12.2027.

Beispielrechnung: PV 3kWp, Jahresertrag 2700kWh x 2,4ct = 65€ Vergütung pro Jahr.

Bewertung: Kein Aufwand, sehr geringer Ertrag. Nur empfohlen, wenn keine andere Möglichkeit besteht. Zum Kosten sparen ggf. PV-Versicherung kündigen.

2. Eigenverbrauch mit Überschusseinspeisung

- Anlagencheck: Stimmt der Ertrag noch? Ist das Dach gut ausgenutzt? (Ansonsten ggf. größere **Neuanlage**.)

- Den Netzbetreiber anschreiben: 1. Mitteilen, dass die Volleinspeisung in Überschusseinspeisung geändert wird. 2. Falls noch nicht geschehen, auffordern, den bisherigen Bezugszähler gegen einen Zweirichtungszähler zu tauschen. (Falls bereits eine Eigenverbrauchsanlage besteht kann die Abrechnung über den bestehenden Zweirichtungszähler erfolgen. Die Anlagengrößen werden dann einfach im Verhältnis abgerechnet.) 3. Falls keine weitere Volleinspeiseanlage besteht, kann der bisherige Einspeisezähler (falls gemietet) gekündigt werden.

- Die PV-Anlage vom Elektriker vom Einspeisezähler abklemmen und an das Hausnetz anschließen lassen.

Der Netzbetreiber vergütet den PV-Überschuss wie oben mit ca. 2,4 ct/kWh bis maximal 31.12.2027.

Beispielrechnung: PV 3kWp, Jahresertrag 2700 kWh, 30% Eigenverbrauch (810 kWh); Überschusseinspeisung 1890 kWh x 2,4ct = 45€ Vergütung pro Jahr.

Gesparter Bezugsstrom 810 kWh x 30ct = 243€; Jahresertrag = 45€ + 243€ = 288€

Bewertung: Empfohlen! Geringer Aufwand; guter Ertrag durch Eigenverbrauch, der teuren Strombezug vermeidet.

Tipp: Deutliche Steigerung des Ertrages durch höheren sinnvollen Eigenverbrauch möglich. Stichwort E-Auto, Verbraucher in den Tag legen, Speicher...

3. Wechsel in die Direktvermarktung

Vereinzelt gibt es schon Angebote (z.B. EBERWERK, EWS Schönau, Naturstrom AG, WEMAG AG, Sonnen GmbH).

- Einen Stromanbieter finden, der Vergütung für PV-Volleinspeisung oder PV-Überschuss anbietet.

- Den Wechsel an den Netzbetreiber melden. Immer zum Monatsersten möglich. Meldefrist: Noch vor Beginn des Vorkalendermonates. Auch ein Wechsel zurück ist möglich.

Bewertung: kann im Einzelfall interessant sein. Zum Teil an Bedingungen geknüpft (Wohnort, Speicher, Strombezug, Vertrag...). Aber intelligenter Zähler (IMS) nötig.

Dies hier ist nur eine Infosammlung! Verbindlichkeit schafft euer Schriftwechsel mit dem Netzbetreiber, Stromanbieter oder Direktvermarkter, bzw. eine persönliche Beratung.

Weitere Infos unter www.rosolar.de

Rubrik nachgefragt / post-eeg-pv-anlagen

Euer Arbeitskreis Ökologie

Heimische Erzeuger

Johann Dimpflmaier Roßhart 15, 08071/7514	Frische Freiland Eier Suppenhühner
Familie Forstner Münchner Str.34 Tel. 7924	Frische Forellen und andere Fische
Siegfried Kersch, Edling Albachinger Str. 1, T. 6540	Honig aus eigener Imkerei.
Familie Kirchner Weiherweg 13, Tel. 597390	Schönes aus Holz, Kerzenständer, Schüsseln, Geschenkideen
Gärtn. Löwenzahn, Reitm. Di. u. Fr.: 9 - 13 h, 15 - 18 h	Gemüse und Obst aus Öko-Anbau, Naturkost
Fam. Miller, Biohof Oberhub 2b, 08076/8780	Bio Lammfleisch und Lammwurst, Lammfelle
Hofladen Niedermaier Oberhub 6, Fr. 10 ^{oo} - 18 ^{oo} h	Frischfleisch, Wurst + Geräuchertes
Schex Georg, Edling Pfaffingerstr. 29, T. 6473	Waldhonig -cremig
Sepp Wiedenmann Roßhart 15a, 08071 50511	Frühsommerhonig (cremig) Mittsommerhonig (flüssig)

☎ Kontakt AK-Ökologie ☎

Heimische Erzeuger

Familie Krebs
Tel. 08071/4763

Edlinger Geschirr

„Leichtassen statt Pappbecher“
Familie Kiefer
Tel. 08071/8401

Energiekosten-Messgerät

„Stromfressern auf der Spur“
Fam. Böhm Tel. 08071/40621

nächstes Treffen

Je nach Coronalage,
Info unter
Tel. 08071/913096



**WER - WO - WAS
BÜRGER - INFO - SEITE**

ZU VERKAUFEN

Gebrauchte **Küche** zu verkaufen.
Farbe beige, mit Kühlschrank, E-Ofen und Geschirrspüler.
Preis VB.
Tel.: 08071 - 5263048

SUCHE

Reinigungskraft für unseren Privathaushalt in der Nähe von Edling gesucht, Mo, Di oder Do Vormittag, ca. 3-4 Std./Woche.
Tel. 08071 - 95056

Junge, ruhige, einheimische Fünfingerin, NR, ohne Haustier sucht eine **ruhige 2 - 3-Zimmer- Wohnung zur Miete** in Edling und Umgebung – Einzug kurzfristig möglich.

Ich freue mich auf Ihren Anruf.
Tel: 0170/970 44 71

Impressum:

Nachrichten aus der Gemeinde Edling mit den amtlichen Bekanntmachungen der Gemeinde Edling

Verlag: Mühle-Verlag, Inh. Isabell Mühle
Seitnerstr. 41, 82049 Pullach,
Tel. 0 89/7 93 23 28
muehle-verlag@t-online.de

Verantwortlich für den amtlichen Teil und die Mitteilungen aus dem Rathaus:
1. Bürgermeister Matthias Schnetzer

Verantwortlich für den redaktionellen Inhalt und alle Artikel ohne Namenszeichen: Mühle-Verlag, Isabell Mühle

Anzeigen: Isabell Mühle, Tel. 0 89/7 93 23 28
muehle-verlag@t-online.de

Beilagen: multi-service Andreas Hohnen,
Tel. 08039/5221
multiservice-edling@t-online.de

Druck: K. Schmidle Druck & Medien GmbH,
Ebersberg

Von Edlingern für Edlinger **EDLINGER BÜRGER SERVICE**

Am Besten Ihren Text an die Gemeinde (edling-poststelle@edling.de) mailen,
oder den ausgefüllten Zettel bei der Gemeinde abgeben.

Inserat für Edlinger Bürger Service

Name, Adresse _____

Telefon: _____

abdrucken unter der Sparte: _____

Text: _____

Jahreswechsel im Caritas Sonnengarten

Trotz anhaltender Pandemie und der Quarantänemaßnahmen, die uns genau zu Weihnachten trafen, haben wir für unsere Bewohnerinnen und Bewohner einen abwechslungsreichen Jahresausklang gestaltet. Die Mitarbeiterinnen und Mitarbeiter der Sozialen Betreuung hatten für die Zimmerbesuche in den Weihnachtstagen einige Gedichte, Geschichten, Gebete und Gedanken sowie Plätzchenteller vorbereitet. Herr Pfarrer Möller hat zusammen mit seinem Team einen wunderbaren Gottesdienst gestaltet – per CD konnten unsere Bewohnerinnen und Bewohner daran einzeln virtuell teilnehmen. Es gab viele emotionale Momente, da dieses Weihnachten so ganz anders verlaufen ist. Umso wichtiger war es, Gespräche zu führen, zuzuhören und ein wenig Abwechslung zu bieten. Wo ein Besuch bei den Liebsten nicht möglich war, haben wir die Angehörigen online zu unseren Bewohnerinnen und Bewohnern gebracht und Spaziergänge im Freien ermöglicht. Am Silvesterabend gab es dann frisch gemixte Cocktails, Glücksbingerl und Wunderkerzen.



Einige Edlinger Familien haben für unsere Bewohnerinnen und Bewohner ein Weihnachtsvideo gedreht. Eine großartige Überraschung - einige Kinder aus Edlinger Familien übermittelten uns so Weihnachtswünsche und brachten große Freude und bewegende Momente in die Zimmer unserer Bewohnerinnen und Bewohner. Umrahmt wurden die Wünsche mit tollen Aufnahmen vom Ort und mit weihnachtlicher Musik. Außerdem haben die Familien noch Weihnachtspost und Geschenke für unsere Bewohnerinnen und Bewohner abgegeben.

Ein herzliches Vergelt's Gott an alle mitwirkenden Kinder und Familien - besonders an Herrn Kuhs - für diese gelungene Abwechslung.

Ebenso bedanken wir uns herzlich bei Herrn Pfarrer Müller und seinem Team für den Gottesdienst, den er uns per CD zur Verfügung gestellt hat.



Dani's Fußpflege



Daniela Ganser

Falkenweg 3 - 83533 Edling

Tel: 08071 - 5279930

Mobil: 0176 - 19300033

- Med. Fuß- und Nagelpflege
- Fuß- und Beinmassagen
- Behandlung von Dornschielen, Hühneraugen, Hornhaut und Schrunden
- mobile Fußpflege (Hausbesuche)

Evang.-Luth. Kirche Wasserburg

Surauerstraße 1 - 83512 Wasserburg/Inn

Tel. 0 80 71/86 90 - Fax 0 80 71/5 16 04

Gottesdienstplan Februar 2020



<u>Termin</u>	<u>Pfarrer</u>
So. 07.02. - Sexagesimä Wasserburg 10:00 Uhr A mit KiGo	Zellfelder
So. 14.02. - Estomihi Wasserburg 10:00 Uhr	Peischl
So. 21.02. - Invokavit Wasserburg 10:00 Uhr	Möller
So. 28.02. - Reminiszere Wasserburg 10:00 Uhr mit KiGo	Deiml

» Freut euch darüber,
dass eure Namen **im Himmel**
verzeichnet sind!

Monatsspruch
FEBRUAR
2021

LUKAS 10,20



MARTINA WESSELING
IMMOBILIEN

Pfaffing

großzügiger Bungalow in ruhigem Wohngebiet,
komplett unterkellert, ca. 138 m² Wohnfläche, 5 Zimmer, ca. 830 m²
Grund, Garage, 2009 umfassend saniert

697.000,- €

Der Energieausweis ist in Auftrag gegeben und liegt bis zur Besichtigung vor.

Telefon 0 80 76 / 88 93 28 | 83539 Pfaffing | www.wesselingimmobilien.de

Kirchliche Nachrichten

GDO Februar 2021 Pfarrverband Edling

Um Anmeldung für alle Gottesdienste wird gebeten!

Ab sofort wieder Maskenpflicht während des gesamten Gottesdienstes, sowie kein Gemeindegesang.

Dienstag, 02.02. DARSTELLUNG DES HERRN

(Mariä Lichtmeß)

Reitmehring: 19:00 Uhr Lichtmessfeier mit Blasiussegen - hl. Messe

Mittwoch, 03.02. Hl. Ansgar, Bischof, Glaubensbote und hl. Blasius, Bischof, Märtyrer

Kirchreit: 8:00 Uhr hl. Messe entfällt!

Donnerstag, 04.02. Hl. Rabanus Maurus, Bischof

Attel: 19:00 Uhr hl. Messe zur Ewigen Anbetung - Aussetzung des Allerheiligsten - Eucharistischer Segen - Einsetzung

Edling: 19:00 Uhr hl. Messe
19:45 Uhr Bibelabend entfällt!

Freitag, 05.02. Hl. Agatha, Jungfrau, Märtyrin Krankenkommunion u. Krankenbesuche nach Vereinbarung

Rieden: 19:00 Uhr Herz-Jesu-Messe

Samstag, 06.02. Hl. Paul Miki und Gefährten, Märtyrer

Edling: 19:00 Uhr hl. Messe m. bes. Ged. An
+ Peter Kammerl / v. d. Fam.
+Hilde Reich / Rosa Kammerl

Soyen PZ: 19:00 Uhr hl. Messe

Sonntag, 07.02. 5. SONNTAG IM JAHRESKREIS

Attel: 8:30 Uhr hl. Messe m. bes. Ged. an
+ Vater Hans Rauch

Edling: 10:00 Uhr Wort-Gottes-Feier m. bes. Ged. an
+ Horst Weiß / Ehefrau m. Fam.
+ Eltern Peter u. Theresia Perfaller / Theresia Weiß m. Fam.
+ Schwiegereltern Anna u. Emil Weiß / Theresia Weiß m. Fam.
+ Bruder Hermann und Schwester Josefa / Theresia Weiß mit Fam.

Reitmehring: 8:30 Uhr hl. Messe

Rieden: 10:00 Uhr Wort-Gottes-Feier m. bes. Ged. an
+ Ehefrau, Mutter und Tochter Petra Schiller / JM, Fam. Rudi Schiller u. Fam. Eisner

Dienstag, 09.02. Hl. Alto, Abt, Glaubensbote

Reitmehring: 19:00 Uhr hl. Messe

Mittwoch, 10.02. Hl. Scholastika, Jungfrau

Kirchreit: 8:00 Uhr hl. Messe entfällt!

Donnerstag, 11.02. Gedenktag Unserer Lieben Frau in Lourdes

Attel: 19:00 Uhr hl. Messe

Edling: 19:00 Uhr hl. Messe

Freitag, 12.02. Freitag der 5. Woche im Jahreskreis

Rieden: 19:00 Uhr hl. Messe m. bes. Ged. an
+Vater und Schwiegervater Leonhard Maier / JM, Maier Peter und Ewa
+ Mutter und Schwiegermutter Kreszenz Maier / Maier Peter und Ewa
+ Bruder u. Schwager Leonhard Maier jun. / Maier Peter und Ewa
+ Sebastian Ramm, Hoswaschen / Maier Peter und Ewa

Samstag, 13.02. Samstag der 5. Woche im Jahreskreis

Rieden: 19:00 Uhr hl. Messe m. bes. Ged. an
+ Mutter und Oma Anna Heigl / JM, Fam. Heigl
+ Vater und Opa Josef Heigl / Josef Heigl m. Fam.
+ Vater und Opa Martin Strasser / Elisabeth Heigl m. Fam.
+ Ehem. und Vater Franz Fodermeyer / JM, Maria Fodermeyer m. Fam.
+ Nachbarn Peter Machl / Fam. Fodermeyer, Strohereit

Sonntag, 14.02. 6. SONNTAG IM JAHRESKREIS

Attel: 8:30 Uhr hl. Messe m. bes. Ged. an
+ Mutter Gertraud Kaffl

Edling: 10:00 Uhr hl. Messe m. bes. Ged. an
+ Schwester Thersia Kurz / Fr. Spinnler
+ Sohn André / Fam. Bojnowski

Reitmehring: 8:30 Uhr hl. Messe m. bes. Ged. an
- zum Dank / Fam. Hirschvogel
- zum Dank / Otto Klos
- zum Dank / Leonore Debnar

19:00 Uhr ökumenischer Segnungsgottesdienst für Verliebte - Verlobte - Verheiratete (unter Vorbehalt)

Soyen PZ: 10:00 Uhr Wort-Gottes-Feier

Montag, 15.02. Montag der 6. Woche im Jahreskreis

Soyen PZ: 14:00 Uhr Gebetskreis entfällt!

Dienstag, 16.02. Dienstag der 6. Woche im Jahreskreis

Reitmehring: 19:00 Uhr hl. Messe

Mittwoch, 17.02. Aschermittwoch

Attel: 19:00 Uhr hl. Messe zum Aschermittwoch

Edling: 16:00 Uhr Wort-Gottes-Feier der Kinder zum Aschermittwoch
19:00 Uhr hl. Messe zum Aschermittwoch

Rieden: 19:00 Uhr hl. Messe zum Aschermittwoch

Soyen PZ: 16:00 Uhr Wort-Gottes-Feier der Kinder zum Aschermittwoch

**Pfaffinger
Blumenrocke**

Moderne Floristik • Brautsträuße
Dekorationen • Trauerschmuck

Hauptstraße 31 • 83539 Pfaffing
Telefon 08076-886110
Inh. Cornelia Weinheimer

14.02. ist
Valentinstag!

Öffnungszeiten:
Montag - Freitag
9 - 12.30 und 14.30 - 18 Uhr
Mittwoch Nachmittag Geschlossen!
Samstag 8 - 12.30 Uhr

Donnerstag, 18.02. Donnerstag nach Aschermittwoch

Attel: 19:00 Uhr **hl. Messe entfällt!**
Edling: 19:00 Uhr **hl. Messe entfällt!**

Freitag, 19.02. Freitag nach Aschermittwoch

Rieden: 19:00 Uhr **hl. Messe** m. bes. Ged. an
+ Jakob und Hedwig Grill u Verw. / JM, Fam. Heinrich, Thal

Samstag, 20.02. Samstag der 6. Woche im Jahreskreis
Sammlung für die Beheizung der Kirchen- und Pfarrheime

Edling: 19:00 Uhr **hl. Messe**

Soyen PZ: 19:00 Uhr **Wort-Gottes-Feier**

Sonntag, 21.02. 1. FASTENSONNTAG

Sammlung für die Beheizung der Kirchen- und Pfarrheime

Attel: 8:30 Uhr **hl. Messe** m. bes. Ged. an
+ Ehem. u. Vater Fritz Neuner / 10. JM

Edling: 10:00 Uhr **Wort-Gottes-Feier** m. bes. Ged. an
+ Therese Vogl / Fam. Martin Glas
+ Anna Hermann / Fam. Martin Glas
+ Maria und Georg Glas / Fam. Martin Glas
+ Norbert und Sigrid Freund / Fam. Martin Glas
+ Hannelore Steiner / Fam. Martin Glas

Reitmehring: 8:30 Uhr **hl. Messe**

Rieden: 10:00 Uhr **hl. Messe** m. bes. Ged. an
+ Ehem. und Vater Seb. Kerschl und bds. + Eltern und
Verwandschaft / Maria Kerschl m. Fam.
+ Ehem., Vater und Opa Seb. Ramm / JM, Franziska Ramm mit
Fam., Hoswaschen
+ Verwandschaft / Fam. Franziska Ramm, Hoswaschen
+ Eltern Anna und Andreas Hirschstetter und Tante Wally
Köbinger / JM, Fam. Hirschstetter
+ Eltern Michael und Therese Eder / JM, Fam. Wolfgang Eder,
Strohreit
+ Bruder Rudi Eder / Wolfgang Eder m. Fam.
+ Ehem. Franz Xaver, Sohn Thomas u Schwiegersohn Edi Grill /
Rosemarie Egger
+ Tochter Rosemarie Grill / JM, Rosemarie Egger

Montag, 22.02. KATHEDRA PETRI

Edling: 19:30 Uhr **Fastenmeditation in der Kirche**

Dienstag, 23.02. Hl. Polykarp, Bischof, Märtyrer

Reitmehring: 19:00 Uhr **hl. Messe**

Mittwoch, 24.02. Hl. MATTHIAS, Apostel

Kirchreit: 8:00 Uhr **hl. Messe entfällt!**

Donnerstag, 25.02. Hl. Walburga, Äbtissin

Attel: 19:00 Uhr **hl. Messe**
Edling: 19:00 Uhr **hl. Messe**

Freitag, 26.02. Freitag der 1. Fastenwoche

Rieden: 19:00 Uhr **hl. Messe**

Samstag, 27.02. Samstag der 1. Fastenwoche
Kollekte zur Caritas-Frühjahrssammlung

Rieden: 19:00 Uhr **hl. Messe**

Sonntag, 28.02. 2. FASTENSONNTAG
Kollekte zur Caritas-Frühjahrssammlung

Attel: 8:30 Uhr **hl. Messe** m. bes. Ged. an
+ Mitglieder der Marianischen Männerkongregation Attel
+ Nikolaus Maierbacher / JM, m. E. + Otilie und + Lorenz
Maierbacher

Edling: 10:00 Uhr **hl. Messe**

Reitmehring: 8:30 Uhr **hl. Messe** m. bes. Ged. an
+ Mutter Rosa Schmid / Fam. Helmut Schmid

Soyen PZ: 10:00 Uhr **hl. Messe** m. bes. Ged. an
+ Schwager Peter Staffen / Fam. Wagner, Dirnhart

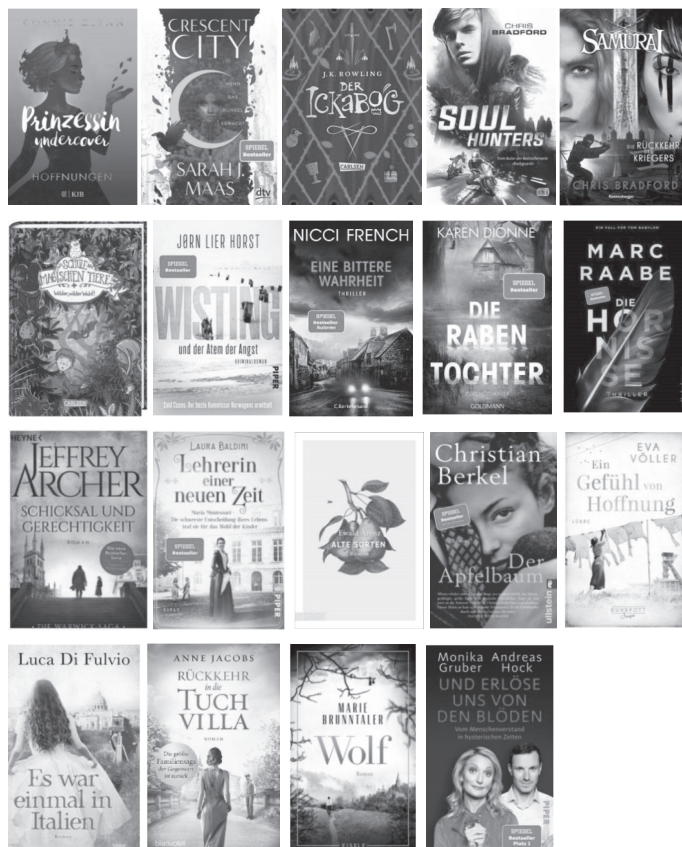


Bücherspende der Firma Edling

Diese Jahr, leider nicht im Rahmen unserer Bücherausstellung, die ausfallen musste, durften wir wieder eine Bücherspende im Wert von 350,-€ die Firma Edling, initiiert von Karin Rothbucher entgegennehmen.

Vielen herzlichen Dank dafür.

Hier ein Auszug daraus:



Abholservice der Bücherei (Stand 14.1.2021)

Bei Redaktionsschluss war noch nicht geklärt, ob der Abholservice wieder erlaubt wird. Wir werden unsere Leser per Email informieren, wann dies wieder möglich ist. Auch an der Bücherei wird ein Informations-Plakat ausgehängt.

Bei Fragen und für nähere Informationen können Sie gerne an uns wenden:

buecherei.edling@web.de

Der Abholtag wäre immer Donnerstag von 15.00 bis 17.00 Uhr, bzw. nach Rücksprache.

Die Bücherwünsche müssen spätestens am Mittwoch davor, am besten per Email, eingehen.

für das Büchereiteam, Brigitte Miller



ANNAHMESCHLUSS
für die März-Ausgabe
Freitag, der 12.02.2021

Getränke Wimmer

**Getränkemarkt
Heim- Lieferservice
Partyzubehör**

- alkoholfreie Getränke
- Heilwässer
- Biere
- Spirituosen
- mit Kofferraumservice

Unsere Angebote für Februar 2021 *Abholpreise aus unserer Getränkehalle in Untersteppach*

Hirschquelle vital		9 x 1,0 l	€ 6,80 Pfand Euro 3,75 Literpreis Euro 0,76
Adelholzener Bio-Schorlen verschiedene		12 x 0,5 l PET	€ 9,10 Pfand Euro 3,30 Literpreis Euro 1,52
Petrusquelle Lemon		12 x 0,7 l	€ 6,10 Pfand Euro 3,30 Literpreis Euro 0,73
Aloisiusquelle Mineralwasser		20 x 0,5 l PET	€ 5,40 Pfand Euro 4,50 Literpreis Euro 0,54
Pölz Orangensaft		6 x 1,0 l	€ 9,20 Pfand Euro 2,40 Literpreis Euro 1,53

solange Vorrat reicht

Hacker Radler natur alkoholfrei		20 x 0,5 l Bügel	€ 16,50 Pfand Euro 4,50 Literpreis Euro 1,65
Maxrainer Schlossgold		20 x 0,5 l	€ 16,40 Pfand Euro 3,10 Literpreis Euro 1,64
Bräu z' Loh Hell		20 x 0,5 l	€ 16,10 Pfand Euro 7,60 Literpreis Euro 1,61
Paulaner Hell alkoholfrei		20 x 0,5 l	€ 15,90 Pfand Euro 3,10 Literpreis Euro 1,59
Schweiger Schmankerl Weisse		20 x 0,5 l	€ 16,90 Pfand Euro 3,10 Literpreis Euro 1,69

Irrtum vorbehalten

Getränke Wimmer GmbH - 83562 Hart/Rechtmeiring

Betriebsstätte Untersteppach 22, 83533 Edling, Tel. 0 80 71 / 28 88, Fax 0 80 71 / 5 13 90

Öffnungszeiten: Montag bis Freitag 8.00 - 17.00 Uhr
Samstag 8.00 - 13.00 Uhr

www.getraenke-wimmer.de